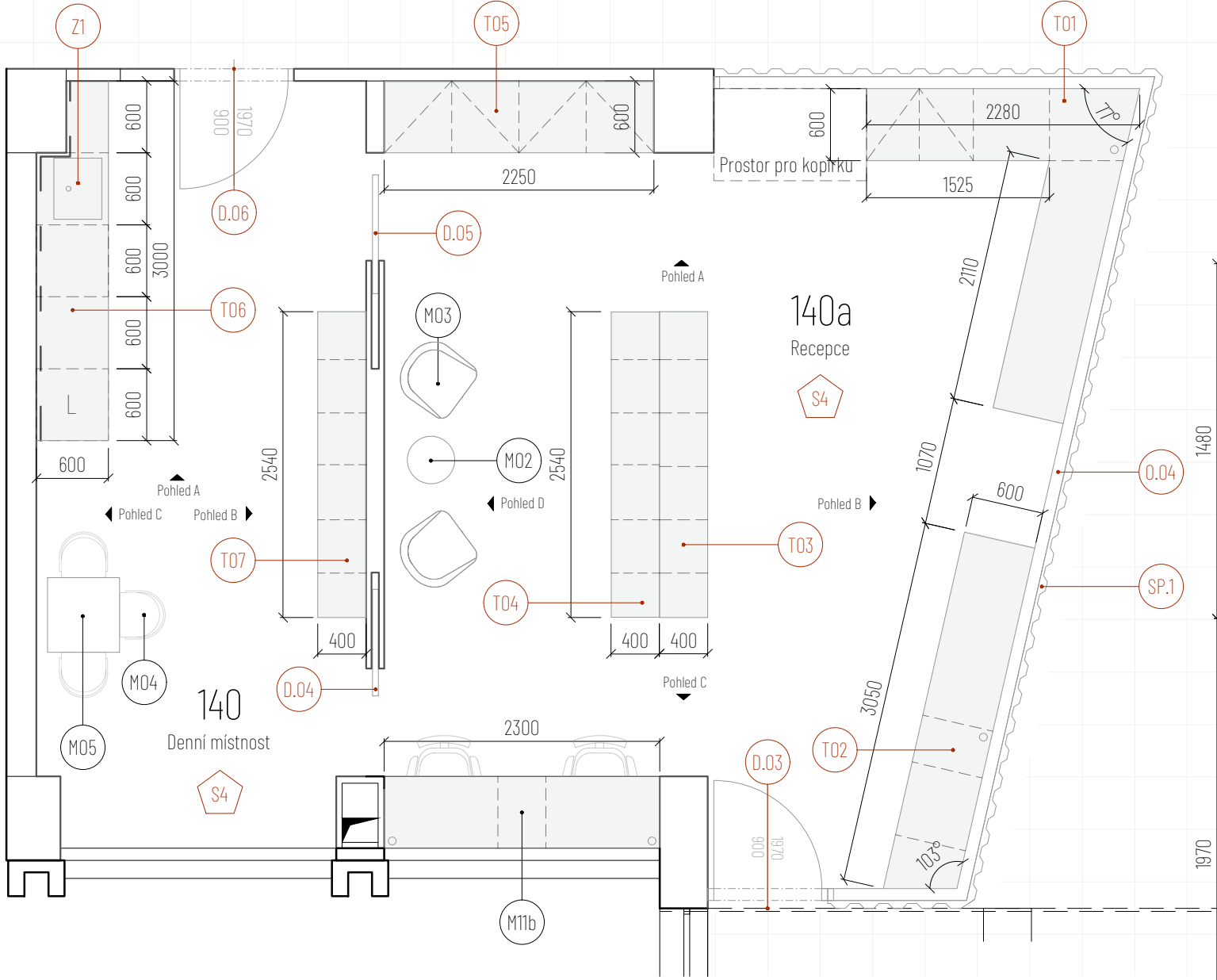


Recepce a denní místnost

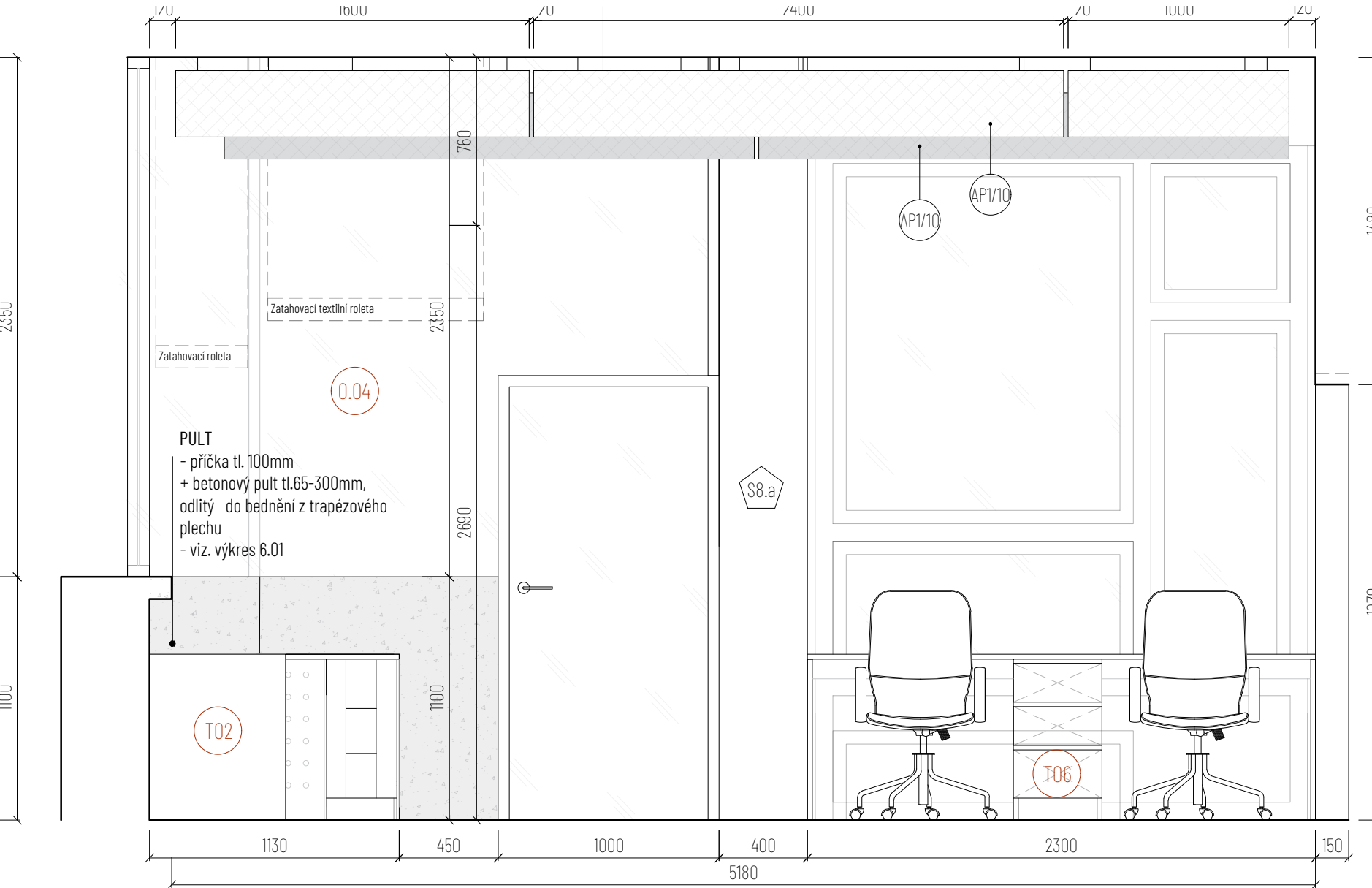
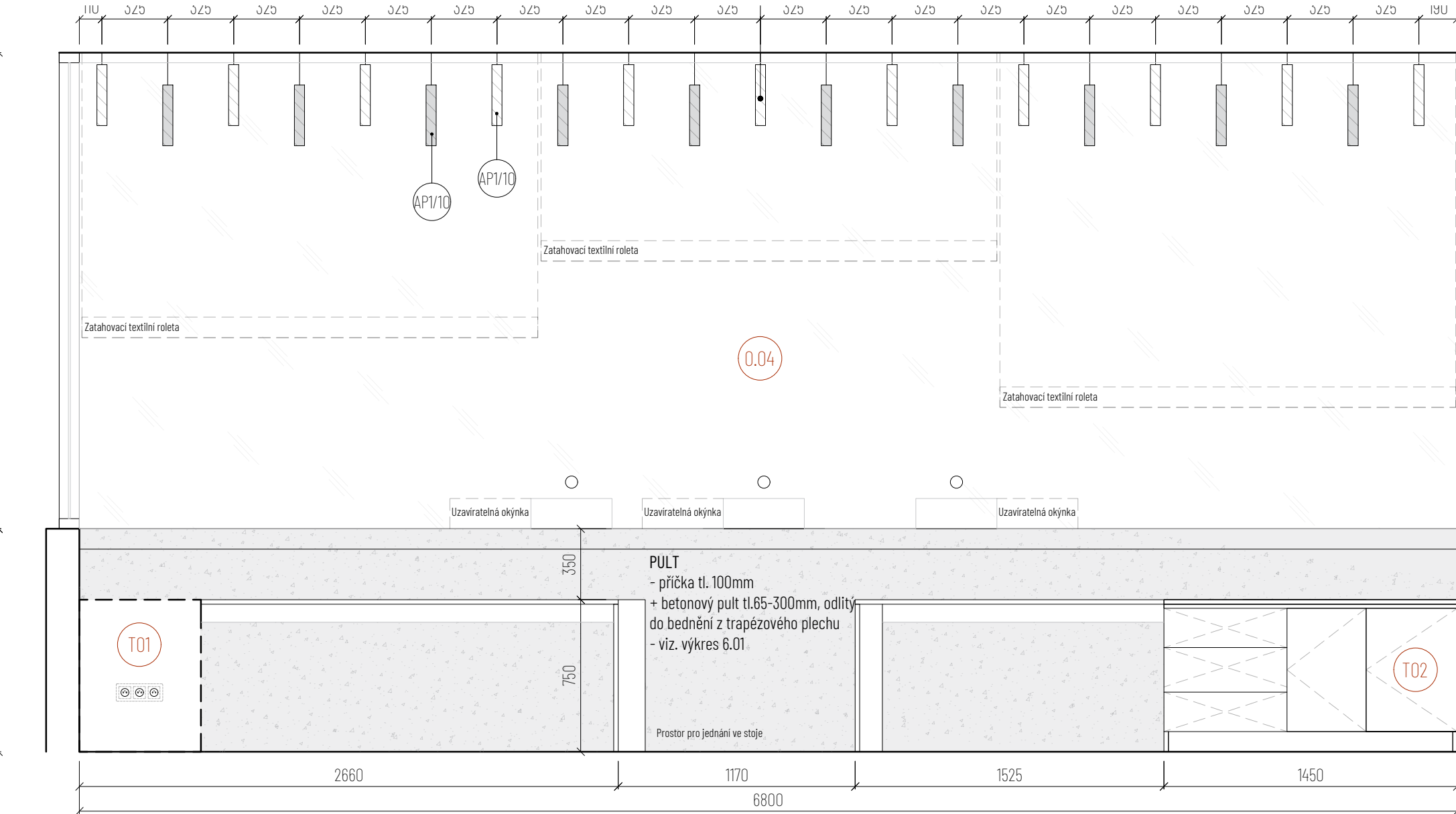
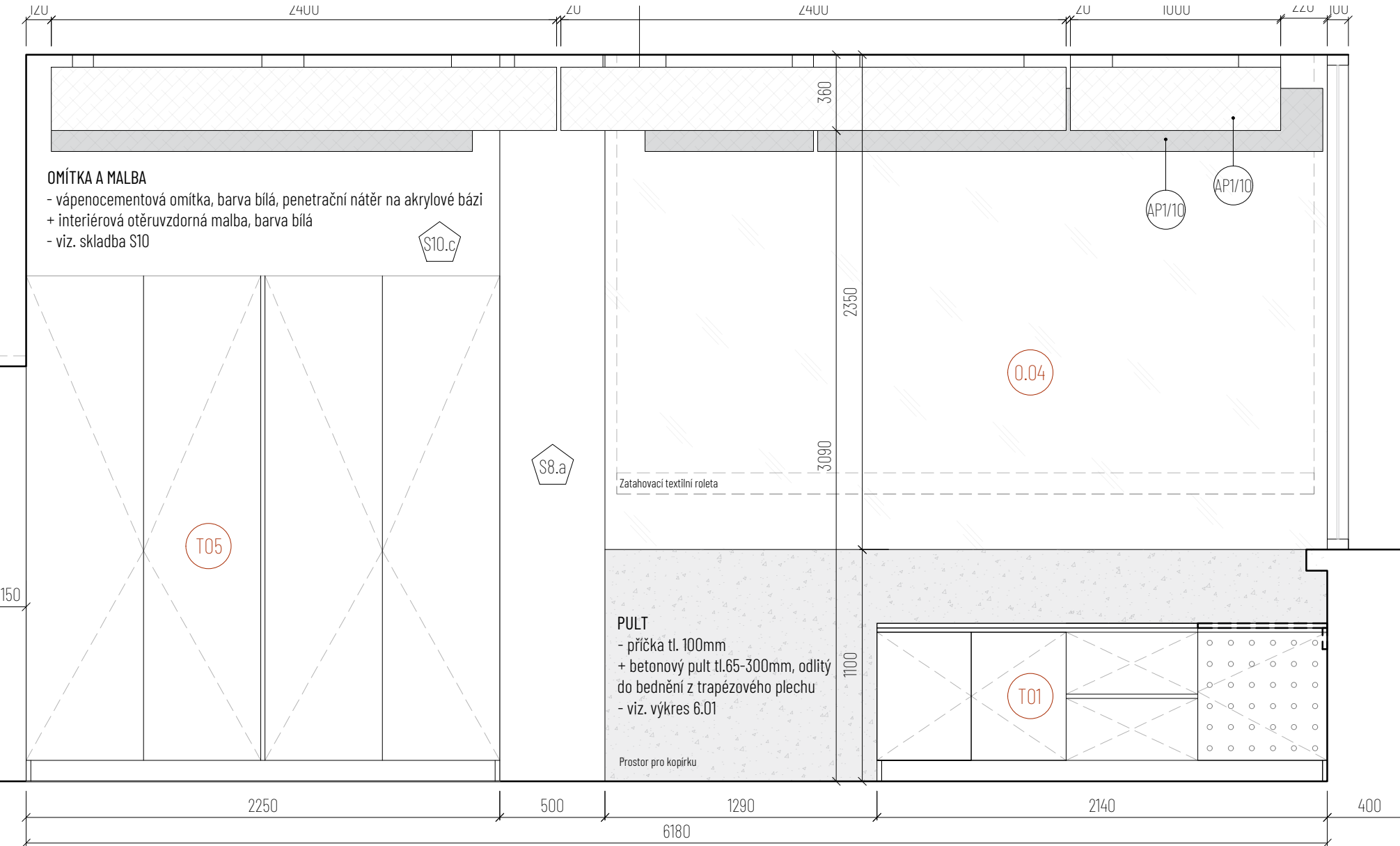
PODORYS 1:50



- Legenda prvků
- Dveře (pro podrobnější specifikaci viz. D.1.1 8.01 Vypis dveří a oken)
 - Okna (pro podrobnější specifikaci viz. D.1.1 8.01 Vypis dveří a oken)
 - Překlady (pro podrobnější specifikaci viz. legenda překládů)
 - Truhlářské výrobky (pro podrobnější specifikaci viz. D.1.1 4.01-4.04 a D.1.1 8.05 Vypis truhlářských výrobků)
 - Mobilitář (pro podrobnější specifikaci viz. D.1.1 4.01-4.04 a D.1.1 8.03 Vypis mobiliáře)
 - Speciální prvky (pro podrobnější specifikaci viz. D.1.1 6.01 a 6.02 Speciální prvky)
 - Akustické prvky (pro podrobnější specifikaci viz. D.1.1 4.01-4.04 a D.1.1 8.05 Vypis truhlářských výrobků)
 - SVítidlo (pro podrobnější specifikaci viz. D.1.1 2.03 Koordinační výkres pohledu a E. Kniha svítidel)
 - Elektroinstalace
 - Soklová lišta
 - Zařizovací předměty

140a Recepce

POHLEDY 1:25



Poznámky

Pro účely organizace vzorkovní dodavatel před zahájením dodávky zpracuje a odsouhlasí s autory časový harmonogram předkládání dodavatelské dokumentace. Vzorky, certifikáty, technické listy a prototypy budou před zahájením výroby předkládány autorem návrhu k odsouhlasení před objednáním produktu dle časového harmonogramu tak, aby doba nutná pro prostudování a doba nutná pro zpracování korektur nekolidovala s plánem výroby.

Odstíny veškerých barevných povrchových úprav odsouhlasí projektant v rámci ad podle reálných vzorků v průběhu stavby.
Rozmístění svítidel odsouhlasí projektant

Před zahájením dodávky do výroby je nutno ověřit na místě rozměry skutečného provedení stavby pro každý prvek.
Nedílnou součástí dodávky stavby jsou pomocné, kotvení a spojovací prvky, stavení kování, přípomocné, kompletační a začističovací práce, dokompletování prvků TZB včetně potřebných přípojovacích vedení.
Dokování detailů návaznosti úsekových částí stavby.
Dodávka bude provedena podle příslušných právních předpisů a technických norem i doporučení.
Pro dotazy budou zásadně použity výroby a survery a potvrdit nejvyšší jakosti s požadavků projektu Požární bezpečnostní řešení stavební části, stavebního povolení. Zejména se jedná o řešení materiálů v požadované třídě reakce na oheň, Index šíření plamene a koordinaci s kompletačními prvky elektroinstalací.
Bude použitelný výhradně spojovací materiál s antikorozní povrchovou úpravou

Veškeré zabudované dřevěné prvky budou z výroby ošetřeny nátěrem proti dřevokazným škůdcům.
Veškeré rozměry konstrukcí a výrobků je nutno před zadáním do výroby ověřit dle skutečnosti na stavbě

Všechny instalované hasicí přístroje budou instalovány typizovaným způsobem na stěny do výšky určené normou, označený příslušnými popisy a cedulemi - kotvení, značení je součástí dodávky hasicích přístrojů.
Veškeré stavební materiály, komponenty, prostupy, prvky a konstrukce budou splňovat požadavky dle samostatné součásti projektu D.1.3 Požární bezpečnostní řešení stavby

Součástí dodávky stavby je zhotovení a zapravení drážek, prstů pro potřeby zhotovení rozvodů TZB, revizních dvířek v počtu, velikosti a umístění pro potřeby TZB.
Veškeré prostupy a drážky budou prováděny dle požadavků příslušných profesí této dokumentace.
Viditelné prostupy potrubí (zt, út) stěnami a podlahou budou lemovány rozetami.
Veškeré elektroinstalací krabice na stěnách zapustit pod omítku

Veškeré stavební práce je třeba provádět v souladu s platnými technologickými předpisy, bezpečnostními předpisy a ustanoveními ČSN.
V průběhu realizace stavby je nutno respektovat platné požární bezpečnostní a hygienické předpisy, vyžadující se ochrany zdraví při práci.
Stavební postupy a manipulace s materiálem a stavebními díly budou voleny tak, aby byly na nejmenší míru omezeny škodlivé účinky na okolí, zejména hluk, vibrace a prašení. Vybírané hmoty a výrobky budou skladovány tak, aby nedošlo k jejich znehodnocení nebo odcizení. Veškeré odpady, které vzniknou při provádění demolic, vybrané konstrukce, obaly a zbytky, budou využívány nebo znehodňovány jen v zařízeních k tomu určených a povolených. Vzniklé odpady budou shromažďovány utištěné podle druhů a budou zabezpečeny před nežádoucím unikem.

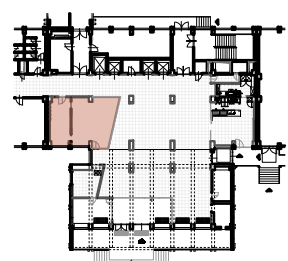
Při zjištění jakýchkoli nesrovnalostí mezi stavem na stavbě a projektovou dokumentací je nutno neprodělně kontaktovat ad, případně projektanta

Nacenení stavby obsahuje veškeré náklady potřebné pro kompletní dokončení a předání díla (dodávku, montáž, zhotovení prováděcí výrobní a dílenské dokumentace, dopravu, odvoz zeminy, sutí, odpadu, likvidaci odpadu, záverečný úklid, zařízení stavby, oplocení a ostrahu staveniště, náklady spojené s uvedením stavby do provozu a kolaudací stavby.
Projekt je nadsazen rozpočtu

Stavbu lze užívat pouze na základě kolaudačního souhlasu. Po dokončení stavby a splnění podmínek rozhodnutí požádá stavebník v souladu se zákonem o vydání kolaudačního souhlasu na předepsaném formuláři.

Tato dokumentace nenahrazuje výrobní dokumentaci dodavatele. Dodavatel je povinen zajistit zpracování dodavatelské - výrobní dokumentace včetně dopracování řešení detailů. Výrobní dokumentaci je dodavatel povinen předložit před vlastní realizací a odsouhlasit s autory projektové dokumentace.
Dodavatel je povinen předložit dokumentaci k odsouhlasení s dostatečným časovým předstihem tak, aby doba nutná pro prostudování a doba nutná pro zpracování korektur nekolidovala s plánem výroby.

Revize projektu, konzultace a kontroly dílenské dokumentace budou účtovány dodavateli dílenské dokumentace.
Veškeré změny v projektu musí být komunikovány se zpracovatelem prováděcí dokumentace stavby.



VYPRACOVAL		Ing. et Ing. arch. Pavel Gebauer Ing. arch. Marko Kubovíc		INVESTOR	
ZODPOVEDNÝ PROJEKTANT		Ing. et Ing. arch. Jakub Mikel		Město Kopřivnice	
ZAKÁZKA		Rekonstrukce foyer městského úřadu v Kopřivnici		ČÁST	
STUPEN		DPS		VÝKRES	
		MĚŘÍTKO		POHLEDY INTERIÉRŮ MÍSTNOST 140a	
		1:25, 1:50		Č. VÝKRESU	
		DATUM		SO 01	
		03 / 2025		4.02	
		Málovojského náměstí 4, 602 00 Brno-střed			
		tel: +420 731 304 461			
		atelier@majag.cz			